

LEGOLAND ApS
Nordmarksvej 9
7190 Billund

Att.: Torben Gunderlund

Dato: 10-12-2024

Tillæg til miljøgodkendelse af 27. juni 2019 af forlystelsesparken LEGOLAND Billund - etablering af ny rutsjebane – LLB2

LEGOLAND ApS
Nordmarksvej 9, 7190 Billund
Matrikel nummer: 2az Billund By, Grene m.fl.

CVR-nummer: 36887613
P-nummer: 1003050647 og 1017542156

Kontaktperson: Torben Gunderlund
T: 79501920 / M: 29228009

E: torben.gunderlund@LEGOLAND.dk

Teknik og Miljø
Erhverv og Affald
Jorden Rundt 1
7200 Grindsted

Tlf. 7972 7200
www.billund.dk

Sagsnr.: 24/12033

Sagsbehandler:
Jan Hansen
Afdelingens telefon:
Tlf. 79 72 71 07
Afdelingens mail:
Virksomhed-
miljoe@billund.dk

Har du brug for at sende
fortrolige eller følsomme
oplysninger til os, skal du
gøre det med Digital Post.
Du kan læse mere om
Digital Post på:
billund.dk/borger/digital-post

Afgørelsen omfatter:

Etablering af en ny rutsjebane (foreløbig benævnt LLB2) til erstatning for forlystelsen Vikings River Splash.

Miljøgodkendelse

Billund Kommune meddeler hermed LEGOLAND ApS godkendelse til etablering og drift af en ny rutsjebane, foreløbig benævnt LLB2.

Afgørelsen meddeles efter miljøbeskyttelseslovens¹ § 33, stk. 1.

Afgørelsen omfatter kun de miljømæssige forhold, der reguleres efter miljøbeskyttelseslovens kapitel 5, og virksomheden er selv ansvarlig for at indhente øvrige fornødne tilladelser efter anden lovgivning.

¹ Bekendtgørelse nr. 1093 af 11. oktober 2024 af lov om miljøbeskyttelse

Indholdsfortegnelse

1	Baggrund for sagen	4
2	Indhentede udtalelser og kommunens bemærkninger hertil	4
3	Planlægningsmæssige forudsætninger	4
3.1	Kommuneplan	4
3.2	Lokalplaner	4
3.3	Spildevandsplan	5
3.4	Vurdering af Virkninger på Miljøet (VVM)	5
3.5	Internationale naturbeskyttelsesområder	6
4	Miljømæssig beskrivelse og begrundelse for afgørelsen	6
4.1	Indretning og drift	6
4.2	Støj	7
4.3	Luftforurening	8
4.4	Spildevand og overfladevand	9
4.5	Beskyttelse af jord og grundvand	9
4.6	Affald	9
4.7	Driftsforstyrrelser og uheld	9
4.8	Egenkontrol	10
4.9	Bedste tilgængelige teknik	10
4.10	Ophør af virksomhedens drift	11
4.11	Samlet vurdering	11
5	Vilkår	11
6	Godkendelses udnyttelse m.m.	11
7	Klagevejledning	11
8	Offentliggørelse	12

1 Baggrund for sagen

UCON ApS har på vegne af LEGOLAND ApS den 9. december 2024 indsendt ansøgning om miljøgodkendelse til etablering og drift af en ny rutsjebane.

LEGOLAND er beliggende på Nordmarksvej 9, 7190 Billund, matr.nr. 2az Billund by, Grene m.fl., jf. det som bilag 1 vedlagte kort.

Forlystelsesparken, der er godkendelsespligtig efter miljøbeskyttelseslovens § 33, jf. godkendelsesbekendtgørelsens² bilag 2, pkt. J204, er i dag omfattet af følgende godkendelser:

- Revurdering af gældende miljøgodkendelser og godkendelse af ansøgte udvidelser og ændringer, meddelt af Billund Kommune 27. juni 2019, med senere meddelte tillæg, herunder tillæg af 4. oktober 2024 om drift af parken uden for den ordinære åbningstid.

Det ansøgte er en godkendelsespligtig ændring i henhold til miljøbeskyttelseslovens § 33, stk. 1.

2 Indhentede udtalelser og kommunens bemærkninger hertil

Et udkast til afgørelse har, i overensstemmelse med § 58 i godkendelsesbekendtgørelsen, været forelagt LEGOLAND ApS til kommentering.

LEGOLAND har den 10-12-2024 fremsendt præciserende tekniske oplysninger vedrørende rutsjebanen og forhold vedrørende BAT.

3 Planlægningsmæssige forudsætninger

3.1 Kommuneplan

Forlystelsesparken er i henhold til Kommuneplan 2021 – 2033 for Billund Kommune beliggende i rammeområde 2.T.1 og 2.E.11.

Rammeområde 2.T.1 er udlagt til turistformål i form af kulturelle, rekreative og forlystelsesmæssige aktiviteter, herunder konference- og overnatningsfaciliteter m.v. Der kan ikke etableres boliger i området.

Rammeområde 2.E.11 er udlagt til erhvervsområde, herunder let industri og håndværk. Der kan ikke etableres boliger i området.

3.2 Lokalplaner

Området er beliggende i byzone og er omfattet af Lokalplan nr. 309 for Legoland og hoteller ved Nordmarksvej og Åstvej i Billund, hvis generelle anvendelse er fastlagt til turismeerhverv.

² Bekendtgørelse nr. 1027 af 2. september 2024 om godkendelse af listevirksomhed

Selve forlystelsesparken, beliggende på matr.nr. 2 az Billund By, Grene er omfattet af anvendelsesbestemmelserne for lokalplanens delområde I og IV, der lyder:

Delområde I – Her må kun etableres turismeaktiviteter i form af forlystelsespark med forlystelser, herunder dyrehold, udstilling, scener, opholdsarealer, restauranter, souvenirbutikker, parkeringspladser og lignende med tilhørende administration, publikums- og personaleaktiviteter.

Delområde IV – Her må kun etableres indgangsportal samt indendørs forlystelser i form af udstillinger, interaktive oplevelser og anlæg til leg og fritidsaktiviteter og lignende. Der kan også etableres tilhørende administration, souvenirbutik samt personale- og publikumsfaciliteter. Endvidere kan der etableres undervisnings- og mødefaciliteter i tilknytning til forlystelsesparken.

Lokalplanens delområde III omfatter arealer for gæsteparkering henholdsvis nord og vest for forlystelsesparken og delområde II et område øst for Åstvej, hvor der kan etableres hoteller med tilhørende parkerings- og opholdsarealer.

Et område for parkens servicefaciliteter, beliggende umiddelbart syd for selve forlystelsesparken, er omfattet af Lokalplan nr. 319 – LEGO-Campus på Åstvej, Billund, hvis generelle anvendelse er fastlagt til erhvervsformål. Umiddelbart sydøst for servicefaciliteterne er der i overensstemmelse med en af kommunen meddelt dispensation fra lokalplanbestemmelserne etableret en forlystelse, bestående af en legeplads med tilhørende friluftscene.

Den vestligste del af forlystelsesparken (del af P2) grænser mod syd op til et område, som er omfattet af Lokalplan nr. 5 for anlægget ved Granvej/Nordmarksvej. Området fungerer i overensstemmelse med lokalplanens anvendelsesbestemmelser som et bynært rekreativt område.

Nord og nordøst for forlystelsesparken ligger Billund Lufthavn og syd og sydvest for parken findes der større sammenhængende områder for åben-lav boligbebyggelse.

3.3 Spildevandsplan

Hovedparten af forlystelsesparken er i henhold til Spildevandsplan 2018 – 2024 for Billund Kommune beliggende i oplandene BI25 og BI26.1, der begge er separatkloakerede. Den vestligste del af parken (parkeringsområde og område for særlige events) indgår i planen som et ukloakeret opland, benævnt BI17, der planlægges separatkloakeret.

3.4 Vurdering af Virkninger på Miljøet (VVM)

Forlystelsesparken er omfattet af miljøvurderingslovens³ bilag 2 pkt. 12 e ”Forlystelsesparker og lign.”

Det ansøgte kan henføres til lovens bilag 2, pkt. 13 a, der lyder: ”Ændringer eller udvidelser af projekter i bilag 1 eller nærværende bilag, som allerede er godkendt, er udført eller er ved at blive udført, når de kan have væsentlig skadelige indvirkninger på miljøet (ændring eller udvidelse, som ikke er omfattet af bilag 1).”

³ Bekendtgørelse nr. 4 af 3. januar 2023 af lov om miljøvurdering af planer og programmer og af konkrete projekter (VVM)

Billund Kommune har i henhold til miljøvurderingslovens § 21 den 10-12-2024 truffet afgørelse om, at det ansøgte ikke er omfattet af VVM-pligt.

3.5 Internationale naturbeskyttelsesområder

Der ligger ingen Natura 2000-områder i umiddelbar nærhed af parken. Nærmeste Natura 2000- område er nr. 85 – Hedeområder ved St. Råbjerg, som ligger ca. 4,5 km sydvest for parken.

Billund Kommune vurderer, at det ansøgte ikke vil medføre emissioner eller give anledning til andre påvirkninger, der kan berøre miljøforhold i en sådan afstand, og at projektet derfor - hverken i sig selv eller i forbindelse med andre planer og projekter - vil kunne påvirke Natura-2000 områder væsentligt.

Ligeledes vurderes det ansøgte ikke at kunne beskadige eller ødelægge yngle- eller rasteområder i det naturlige udbredelsesområde for dyrearter optaget i habitatdirektivets bilag IV eller ødelægge plantearter, som er optaget i habitatdirektivets bilag IV.

4 Miljømæssig beskrivelse og begrundelse for afgørelsen

4.1 Indretning og drift

LEGOLAND, der er beliggende i den nordlige del af Billund by, råder over en række faste forlystelser og oplevelsesmuligheder.

Forlystelsesparken har i den ordinære åbningstid åbent for publikum fra slutningen af marts til slutningen af oktober/starten af november, idet de eksakte tidspunkter varierer fra år til år. For en nærmere beskrivelse af parkens drift i den ordinære åbningstid henvises til afsnit 4.1 i godkendelsen af 27. april 2019.

Uden for den ordinære åbningstid (ydersæsonen) afholdes der arrangementer af begrænset varighed, typisk i forbindelse med højtider og events. For en nærmere beskrivelse af parkens drift i ydersæsonen henvises til afsnit 4.1 i godkendelsen af 4. oktober 2024.

Det ansøgte omhandler etablering af en ny rutsjebane, som vil blive placeret på et areal, der hidtil har været benyttet til aktiviteter i tilknytning til forlystelsen Vikings River Splash. Placeringen fremgår af det som bilag 2 vedlagte kort.

De eksisterende faciliteter i tilknytning til Vikings River Splash, herunder et bassinanlæg, vil blive nedbrudt/fjernet inden etableringen af den nye rutsjebane.

Rutsjebanen er af typen gravitationsrutsjebane med optræk vha. hjulsæt monteret på banen. Der anvendes pneumatiske bremsere. Der vil ikke blive etableret kompressor anlæg i tilknytning til banen, idet trykluft vil blive leveret fra parkens eksisterende kompressor anlæg.

Ibrugtagning af den nye rutsjebane forventes at kunne finde sted i forbindelse med sæsonåbningen i 2026.

Forlystelsesparkens til- og frakørselsforhold, herunder parkering, vil efter etablering af det ansøgte være uændrede.

Billund Kommunes vurdering

Det ansøgte vurderes at være i overensstemmelse med gældende plangrundlag for området, og da der ikke vil ske ændringer m.h.t adgangs- og parkeringsforhold vurderes det samtidig, at til- og frakørsel vil kunne finde sted uden at afstedkomme væsentlige gener for omgivelserne.

Der fastsættes vilkår om, at indretning og drift af banen skal være i overensstemmelse de forudsætninger, der ligger til grund for de i afsnit 4.2 anførte støjberegninger.

4.2 Støj

Der er foretaget beregninger af rutsjebanens støjbidrag i omgivelserne i samdrift med parkens øvrige aktiviteter, jf. rapport fra NIRAS nr. 24.129 af 14. oktober 2024. Beregningerne er baseret på målinger af støjbidraget fra en tilsvarende rutsjebanebane.

I forbindelse med beregningerne er det bl.a. forudsat, at der ved rutsjebanen vil kunne spilles musik og/eller speakes med en samlet kildestyrke på 100 dB(A).

Som anført i afsnit 4.1 ønskes der mulighed for drift af banen i såvel "højsæsonen" som "ydersæsonen", hvorfor beregningerne omfatter begge perioder. Resultaterne af beregningerne fremgår af tabellerne nedenfor.

Beregnet støjbidrag i højsæsonen sammenholdt med gældende støjgrænser

Beregningspunkt	Dagperioden Kl. 07.00-18.00	Aftenperioden Kl. 18.00-22.00	Natperioden Kl. 22.00-07.00
BP1	45 dB(A)	44 dB(A)	22 dB(A)
BP2	44 dB(A)	40 dB(A)	28 dB(A)
BP3	44 dB(A)	41 dB(A)	22 dB(A)
Støjgrænse	45 dB(A)	45 dB(A)	35 dB(A)

Beregnet støjbidrag i ydersæsonen sammenholdt med gældende støjgrænser

Beregningspunkt	Dagperioden Kl. 07.00-18.00	Aftenperioden Kl. 18.00-22.00	Natperioden Kl. 22.00-07.00
BP1	43 dB(A)	39 dB(A)	22 dB(A)
BP2	39 dB(A)	39 dB(A)	28 dB(A)
BP3	38 dB(A)	38 dB(A)	22 dB(A)
Støjgrænse	43 dB(A)	40 dB(A)	35 dB(A)

Det fremgår af tabellerne, at drift af rutsjebanen vil kunne finde sted under overholdelse af gældende støjgrænser.

Billund Kommunes vurdering

Der er i miljøgodkendelsen af 27. juni 2019 fastsat følgende vilkår om forlystelsesparkens støjbidrag i omgivelserne, gældende for den ordinære åbningstid:

21. Virksomhedens støjbidrag i omgivelserne (eksklusiv støjbidraget fra særlige arrangementer i tilknytning til eventscenen og eksklusiv bidraget fra særlige musikarrangementer og fyrværkerishows) må ikke overstige nedenstående værdier i skel til boligområder, angivet som de ækvivalente, korrigerede lydniveauer.

Tidsrum		Midlingstid timer	Støjgrænse dB(A)
Alle dage	Kl. 07.00-18.00	8	45
Alle dage	Kl. 18.00-22.00	1	45
Alle dage	Kl. 22.00-07.00	1/2	35

I godkendelsen af 4. oktober 2024 om afholdelse af arrangementer uden for ordinær åbnings-tid er der fastsat følgende vilkår om forlystelsesparkens støjbidrag i omgivelserne:

7. Afholdelse af arrangementer uden for ordinær åbnings-tid samt test af kørende forlystelser, herunder afholdelse af "testdag", skal finde sted under overholdelse af de i tabellen nedenfor anførte støjgrænser i skel til boligområder, angivet som de ækvivalente, korrigerede lydniveauer eksklusiv støjbidraget fra fyrværkerishows.

Tidsrum		Midlingstid timer	Støjgrænse dB(A)
Alle dage	Kl. 07.00-18.00	8	43
Alle dage	Kl. 18.00-22.00	1	40
Alle dage	Kl. 22.00-07.00	1/2	35

Med baggrund i resultaterne af de udførte støjmålinger og –beregninger vurderer kommunen, at drift af rutsjebanen vil kunne finde sted under overholdelse af gældende støjgrænser.

Der fastsættes vilkår om, at drift af banen skal finde sted under overholdelse af de grænseværdier for forlystelsesparkens støjbidrag i omgivelserne, der følger af vilkår 21 i miljøgodkendelsen af 27. juni 2019 og vilkår 7 i godkendelsen af 4. oktober 2024.

4.3 Luftforurening

Der vil i forbindelse med det ansøgte ikke blive etableret faste afkast med emissioner til luften, og aktiviteten vurderes ikke være forbundet med diffuse kilder til støv eller lugt i omgivelserne.

Billund Kommunes vurdering

Der er i afgørelsen af 27. juni 2019 fastsat vilkår om luftforurening, herunder vilkår om foranstaltninger til imødegåelse af støv- og lugtgener i omgivelserne. Med baggrund i de i ansøgningen indeholdte oplysninger fastsættes der ikke nye vilkår om luftforurening.

4.4 Spildevand og overfladevand

Det ansøgte vil ikke være forbundet med afledning af processpildevand eller sanitært spildevand.

Overfladevand fra befæstede arealer vil blive bortskaffet ved nedsivning og/eller ved brug af det eksisterende afvandingssystem. Det vurderes, at den afledte mængde, i det væsentligste, vil modsvare den nuværende situation.

Efter sløjfning af bassinanlægget i tilknytning til Vikings River Splash vil der ikke længere forekomme overløb herfra til regnvandssystemet.

Billund Kommunes vurdering

Med baggrund i de i ansøgningen indeholdte oplysninger, herunder at det ansøgte ikke vil være forbundet med etablering af særskilt udledning af spildevand til overfladevandsrecipienter, fastsættes der ikke nærmere vilkår om spildevand i godkendelsen.

4.5 Beskyttelse af jord og grundvand

Det ansøgte vurderes ikke at være forbundet med risiko for jord og grundvandsforurening.

Billund Kommunes vurdering

Området er i grundvandsmæssig sammenhæng ikke udpeget som område med særlige drikkevandsinteresser (OSD) og ligger uden for indvindingsoplande for almene vandforsyningsanlæg.

Der er i afgørelsen af 27. juni 2019 fastsat vilkår om foranstaltninger til beskyttelse af jord og grundvand, og med baggrund i de i ansøgningen indeholdte oplysninger fastsættes der ikke nye vilkår herom.

4.6 Affald

Det ansøgte vil ikke være forbundet med frembringelse af nye affaldsfraktioner og der vil ikke ske ændringer i den eksisterende indretning og drift af parken mht. til håndtering og opbevaring af affald.

Billund Kommunes vurdering

Der er i afgørelsen af 27. juni 2019 fastsat vilkår om håndtering og opbevaring af affald, jf. afgørelsens vilkår 23 – 26. Disse vilkår vil også være gældende for det ansøgte og med baggrund i de i ansøgningen indeholdte oplysninger fastsættes der ikke nye vilkår herom.

4.7 Driftsforstyrrelser og uheld

Der vil i tilknytning til det ansøgte ikke blive etableret oplag af olie eller kemiske stoffer og produkter, og virksomheden vurderer, at eventuelle driftsforstyrrelser og uheld ikke vil indebære risiko for forurening i tilknytning til eksisterende oplag i forlystelsesparken.

Billund Kommunes vurdering

På grundlag af virksomhedens oplysninger lægges det til grund, at eventuelle driftsforstyrrelser og uheld i tilknytning til det ansøgte ikke vil indebære risiko for væsentlig forurening eller gener i omgivelserne, og der fastsættes ikke nærmere vilkår herom.

4.8 Egenkontrol

Der er i ansøgningen ikke fremsat forslag om egenkontrol.

Billund Kommunes vurdering

Der er i godkendelsen af 27. juni 2019 fastsat følgende vilkår om egenkontrol i relation til støj:

34. *Virksomheden skal på tilsynsmyndighedens forlangende dokumentere, at de i vilkår 21 og 22 anførte støjgrænser er overholdt, dog kun én gang hvert 2. år, hvis grænseværdierne senest er dokumenteret overholdt.*

Målinger/beregninger skal udføres på tidspunkter, hvor virksomhedens støjemission er maksimal under normale driftsforhold.

Dokumentation for at støjgrænserne er overholdt skal udføres som "Miljømåling – ekstern støj" i overensstemmelse med kravene i bekendtgørelse om kvalitetskrav til miljømålinger og Miljøstyrelsens vejledninger for ekstern støj. En rapport fra det udførende firma skal fremsendes senest en måned efter at målingerne/beregningerne er udført.

Der er i afgørelsen af 4. oktober 2024 fastsat et enslydende vilkår, der knytter sig til vilkår 7 i samme afgørelse.

Det ansøgte vil være omfattet af disse vilkår og kommunen har ikke fundet grundlag for at fastsætte supplerende vilkår om egenkontrol.

4.9 Bedste tilgængelige teknik

Rutsjebanens vogne vil, i modsætning til traditionelle baner med kæde-træk, være forsynet med hjulsæt monteret på banen. Disse drives af elmotorer, hvilket resulterer i et forholdsvis lavt støjniveau. Hertil kommer, at der ikke vil skulle anvendes olie til smøring af kæder.

Billund Kommunes vurdering

Kommunen har i sammenhæng med den gennemførte revurdering af forlystelsesparkens miljøgodkendelser, jf. afgørelsen af 27. juni 2019, vurderet anvendelsen af BAT i relation til parkens indretning og drift.

Det er kommunens vurdering, at det ansøgte, i sammenhæng med den eksisterende indretning og drift af parken, modsvarer BAT på området.

4.10 Ophør af virksomhedens drift

I henhold til vilkår 2 i godkendelsen af 27. juni 2019 skal forlystelsesparken ved ophør af driften træffe de nødvendige foranstaltninger for at undgå forureningsfare og for at bringe stedet tilbage i tilfredsstillende tilstand.

Aktiviteterne i tilknytning til det ansøgte vil være omfattet af dette vilkår, hvorfor der i nærværende afgørelse ikke fastsættes et selvstændigt vilkår herom.

4.11 Samlet vurdering

Billund Kommune vurderer samlet, at der er truffet de nødvendige foranstaltninger til at forebygge og begrænse forurening, og at det ansøgte, under overholdelse af de fastsatte vilkår, ikke vil være til hinder for, at forlystelsesparken kan drives uden at påføre omgivelserne forurening, som er uforenelig med hensynet til omgivelsernes sårbarhed.

5 Vilkår

Afgørelsen meddeles på følgende vilkår:

Indretning og drift

1. Rutsjebanens indretning og drift skal være i overensstemmelse med de støjberegninger, der ligger til grund for afgørelsen, jf. rapport fra NIRAS nr. 24.129 af 14. oktober 2024.
2. Drift af rutsjebanen skal finde sted under overholdelse af de grænseværdier for forlystelsesparkens støjbidrag i omgivelserne, der følger af vilkår 21 i miljøgodkendelsen af 27. april 2019 og vilkår 7 i godkendelsen af 4. oktober 2024.

6 Godkendelses udnyttelse m.m.

Godkendelsen bortfalder, hvis den ikke er udnyttet inden 2 år. Endvidere bortfalder godkendelsen, hvis den ikke har været udnyttet i 3 på hinanden følgende år, jf. miljøbeskyttelseslovens § 78 a.

Forlystelsesparkens indretning og drift må i henhold til miljøbeskyttelseslovens § 33 ikke udvides eller ændres på en måde, som indebærer forøget forurening, før udvidelsen eller ændringen er godkendt.

7 Klagevejledning

Afgørelsen kan påklages til Miljø- og Fødevarerådet af de klageberettigede, der fremgår af miljøbeskyttelseslovens kap. 11, jfr. §§ 98, 99 og 100.

Hvis du ønsker at klage over afgørelsen, kan du klage til Miljø- og Fødevareklagenævnet. Klagen skal være indgivet senest den 13-01-2025 inden rådhusets lukketid.

Du klager via Klageportalen, der ligger på www.borger.dk og www.virk.dk. Vejledning om, hvordan man skal logge på og anvende Klageportalen, kan findes på Miljø- og Fødevareklagenævnets hjemmeside www.naevneneshus.dk, samt på www.borger.dk og www.virk.dk. Klagen sendes gennem Klageportalen til kommunen. En klage er indgivet, når den er tilgængelig for kommunen i Klageportalen. Ved klage betales et gebyr på kr. 900 for privatpersoner og kr. 1.800 for virksomheder og organisationer. Du betaler gebyret med betalingskort i Klageportalen.

Miljø- og Fødevareklagenævnet skal som udgangspunkt afvise en klage, der kommer uden om Klageportalen. Hvis du ønsker at blive fritaget for at bruge Klageportalen, skal du sende en begrundet anmodning til kommunen. Kommunen videresender herefter anmodningen til Miljø- og Fødevareklagenævnet, som træffer afgørelse om, hvorvidt din anmodning kan imødekommes.

En eventuel klage over godkendelse efter miljøbeskyttelseslovens § 33 har som udgangspunkt ikke opsættende virkning, medmindre Miljø- og Fødevareklagenævnet bestemmer andet. Udnyttelse af afgørelsen inden klagefristens udløb sker på egen risiko.

Hvis afgørelsen ønskes indbragt for domstolene, skal søgsmål være anlagt inden 6 måneder, eller - hvis sagen påklages - inden 6 måneder efter, at endelig afgørelse foreligger.

8 Offentliggørelse

Afgørelsen vil blive offentliggjort på Billund Kommunes hjemmeside www.billund.dk. Der annonceres tillige i lokale ugeaviser samt på DMA – Digital Miljøadministrations hjemmeside.

Afgørelsen er sendt til:

Styrelsen for Patientsikkerhed, trvest@stps.dk
Danmarks Naturfredningsforening, dnbillund-sager@dn.dk
Friluftsrådet, trekantomraadet@friluftsradet.dk
Dansk Ornitologisk Forening, billund@dof.dk og natur@dof.dk
UCON ApS v/Ole Neerup Jensen, onj@ucon.dk

Henvendelse om godkendelsen kan ske til undertegnede på tlf.79 72 70 89.

Med venlig hilsen

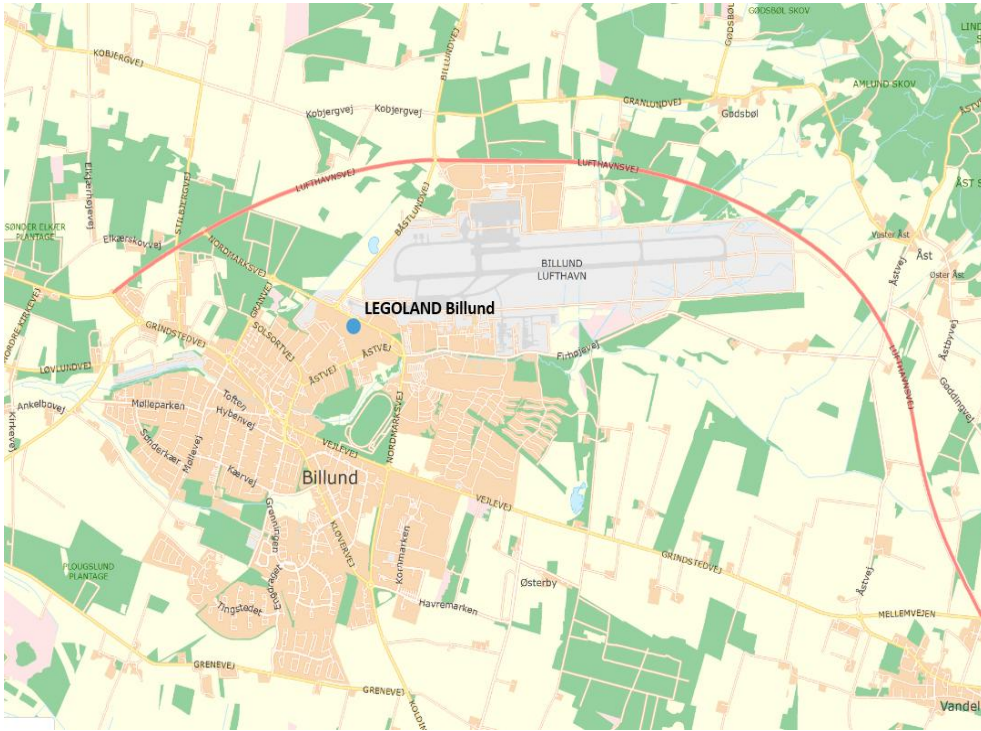


Jan Hansen
Miljøsagsbehandler

Bilag

1. Kort, der viser forlystelsesparkens beliggenhed
2. Kort, der viser rutsjebanens placering i forlystelsesparken

Bilag 1. Forlystelsesparkens beliggenhed



Bilag 2. Rutsjebanens placering i forlystelsesparken

